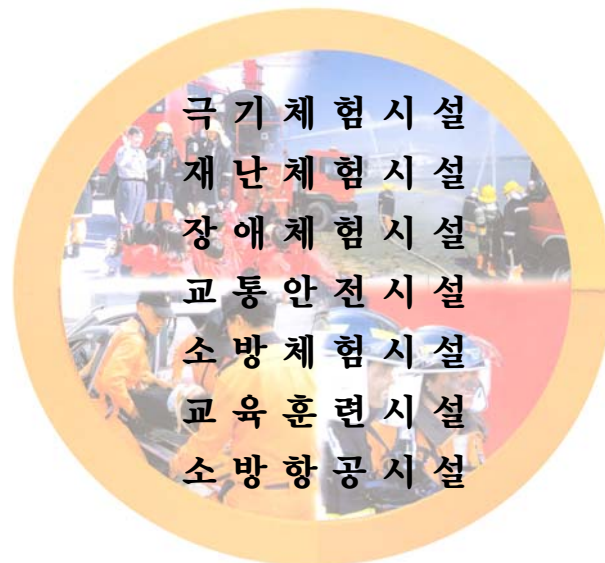


『도민 안전체험센터』 설립 사업계획

2007 전북발전연구원 이슈브리핑



연구진

이 창 현 · 전북발전연구원 연구위원

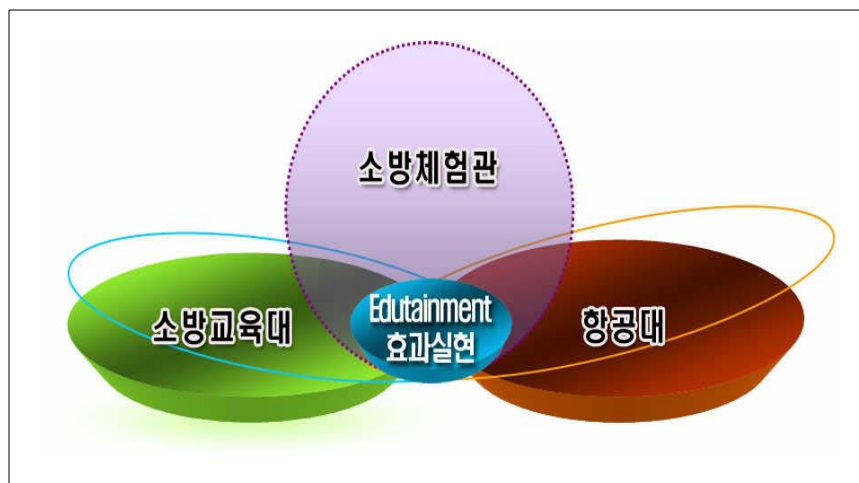
이 이슈브리핑의 내용은 연구진의 견해로서
전라북도의 정책과는 다를 수도 있습니다.

『도민 안전체험센터』 설립 사업계획

복잡하고 다양한 사회구조 속에서 각종 사고로부터의 위험성을 예방하고 대처 하는데 필수적인 가상재난 체험공간을 조성하여 전국에서 단위인구당 화재 사고에 의한 최대 사상자수를 보유한 지역중의 하나인 전북에 건립함으로써 도민의 건전한 안전문화의식의 정착에 기여하고 지방도시민에게 새로운 유형의 다기능 문화공간을 제공하며 소방행정업무의 효율화 추구

I 도민 안전체험센터 개념

- 도민안전체험센터는 소방법에 의한 **소방체험관**의 주 기능인 『국민의 소방안전 의식의 고취』 목적을 중심으로 이와 유사한 개념의 테마(극기, 재난, 장애, 교통 관련 안전교육 등)를 종합적으로 집적화 한 시설임
- 소방체험관이 보유하고 있는 교육(education)기능을 중심으로 시설이용객의 자연스러운 유인을 통해 생활속의 공간이 되도록 체험 및 놀이시설의 위락 (entertainment)기능을 효율적으로 접목한 **에듀테인먼트(edutainment)적 공익 시설로 건립하여 시설이용을 제고**할 수 있는 공간



▶ 시설 집적화를 통한 Edutainment효과 실현

II 설립근거 및 국비지원 효과

- 소방기본법 제5조(소방체험관 등의 설립과 운영)
- 2005년도 전라북도 중기지방재정계획 반영
- 2007.1.11 임실군수 재난훈련센터 유치 건의

소방기본법 제5조

제5조 (소방박물관 등의 설립과 운영) ①소방의 역사와 안전문화를 발전시키고 국민의 안전의식을 높이기 위하여 소방방재청장은 소방박물관을, 시·도지사는 소방체험관(화재현장에서의 피난 등을 체험할 수 있는 체험관을 말한다. 이하 이 조에서 같다)을 설립하여 운영할 수 있다. <개정 2005.8.4>

②제1항의 규정에 따른 소방박물관의 설립과 운영에 관하여 필요한 사항은 행정자치부령으로, 소방체험관의 설립과 운영에 관하여 필요한 사항은 시·도의 조례로 정한다.

- 소방기본법에 의거 시·도지사는 소방체험관을 설립하여 운영할 수 있으므로 국비의 부분지원에 의해 소방체험관의 설립을 추진하고 나머지 재원은 지방비(도비)를 투자하여 사업을 조기에 실현함으로써 국비지원의 효과를 제고할 수 있는 차원에서 설립추진
 - 소방체험관을 중심으로 소방교육대·항공대의 설치를 병행 추진
 - 기 설립(중)된 타 자치단체가 갖지 못하는 복합기능을 보유한 유형의 체험센터로 설립

III 설립 당위성 및 추진방향

1. 우리도 설치 당위성

- 우리 도는 타 지역에 비해 사회 각 부문에서 상대적으로 매우 낙후되어

있어 **낙후도가 높은 순위**에 해당되는 지역일 뿐만 아니라 도민이 직접 체험할 수 있는 **문화공간의 보유가 매우 미미한 수준**에 있음

- 전국 234개 기초자치단체 가운데 낙후도 분석결과 전북도내 8개 군지역 가운데 전국 40위권내 지역에 6개군이, 20위권내 지역에 4개 군지역 (장수군·임실군·순창군·진안군)이 포함될 정도이므로 **도내 군지역의 절반이 전국 최하위권의 낙후도**를 보유하고 있는 기초자치단체에 해당됨

▶ 전국 기초자치단체별 낙후도

순위	지역	순위	지역	순위	지역	순위	지역	순위	지역	순위	지역
1	신안군	9	군위군	17	순창군	25	곡성군	33	완도군	41	강화군
2	영양군	10	고흥군	18	청송군	26	장흥군	34	상주시	42	용진군
3	장수군	11	진도군	19	강진군	27	보은군	35	청양군	43	부안군
4	산청군	12	의령군	20	진안군	28	영덕군	36	무안군	44	담양군
5	봉화군	13	합천군	21	남해군	29	구례군	37	고성군	45	괴산군
6	예천군	14	하동군	22	장성군	30	고창군	38	영동군	46	부여군
7	함평군	15	임실군	23	함양군	31	해남군	39	거창군	47	화순군
8	의성군	16	고성군	24	청도군	32	성주군	40	북제주군	48	남제주군

※ 낙후도 측정지표

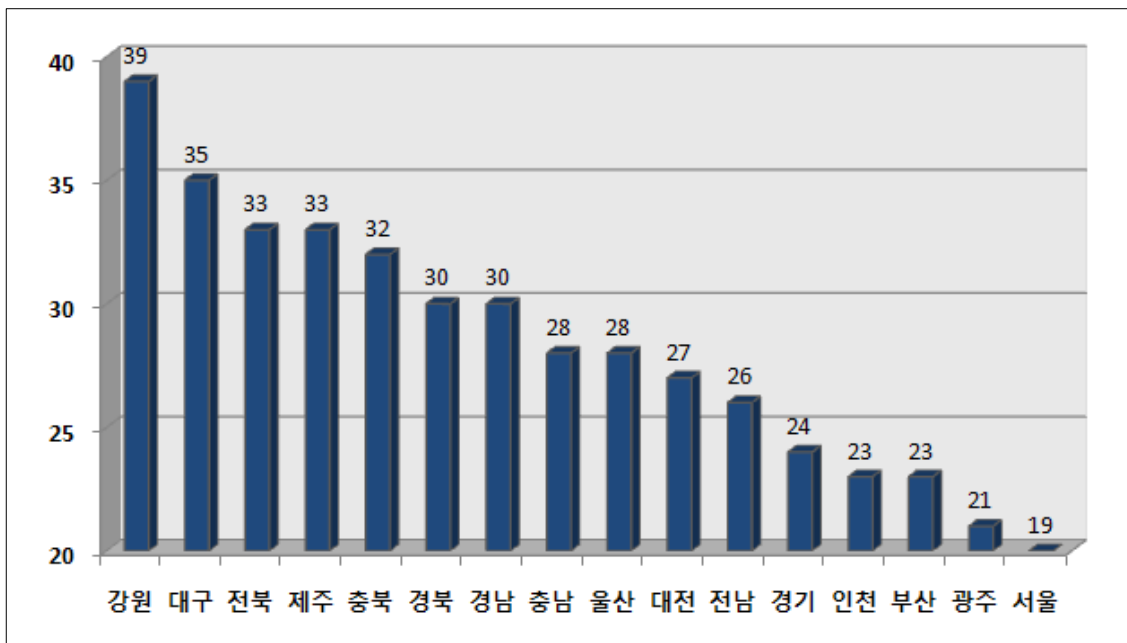
: 인구밀도, 인구변화율, 소득할주민세, 재정력지수, 사업체총종사자, 도로율, 노령화 지수, 지역접근성

○ 전국적으로 **화재사고에 의한 높은 인명피해 실태를 보유한 지역**

- 최근 5년간 전국적으로 (가장) 높은 화재에 의한 인명피해 발생 보유
 - ✓ 전라북도는 강원, 대구에 이어 전국에서 3번째로 높은 화재피해 최대지역 중 하나이나, 전북보다 불량한 수준에 있는 강원도와 대구광역시는 체험관이 기 설립되어 있거나 설립중에 있어 실질적으로 체험관(센터)이 없는 지역가운데 가장 높은 인명피해가 발생되고 있는 지역에 해당
 - ✓ 따라서 체험관의 설립을 통해 **화재방지와 저감을 위한 교육 및 인명피해 최소화를 위한 체험시설 등의 확보가 절실히 요구되는 지역**임

▶ 전국 자치단체별 화재 발생건수 및 인명피해 현황

구 분	2001~2005				
	인구 (10만명)	화재건수	화재건수 (10만명당)	인명피해	인명피해 (10만명당)
전국	473	165,584	350	11,823	25
서울	98	29,286	299	1,824	19
부산	35	10,021	286	789	23
대구	25	4,907	196	866	35
인천	25	8,039	322	575	23
광주	14	4,148	296	299	21
대전	14	4,703	336	372	27
울산	10	5,532	553	278	28
경기	104	36,213	348	2,537	24
강원	15	7,495	500	591	39
충북	15	5,840	389	482	32
충남	19	6,925	364	537	28
전북	18	7,786	433	591	33
전남	18	6,920	384	463	26
경북	26	9,429	363	786	30
경남	31	15,706	507	929	30
제주	5	2,604	521	164	33



▶ 광역자치단체별 화재에 의한 10만명당 인명피해정도

- 국토계획상 수도권(서울), 강원권(태백), 대구권(대구) 등은 체험관이 건립되어 운영중에 있거나 건립중에 있으나, 전북권, 충청권, 광주권(광주·전남) 등은 시설이 부재한 실정임

※ 제4차 국토종합계획 수정계획(2006~2020)상의 7+1권역 구분가운데 전라북도와 강원도 지역은 하나의 단일 행정구역이 독자권역 지역에 해당(강원도 기 설립중)



- 전북은 전국에서 **관련 시설이 부재한 충청·대전과 전남·광주의 중심지역에 위치**하여 이들 지역을 포괄(covering)하는 공간적 중심성을 확보하고 있고, 더욱이 전남·광주지역은 최근의 서남권종합발전구상을 통해 획기적 지원과 발전을, 충청·대전지역은 행정중심복합도시 건설, 고속철도 오송분기역 등의 대규모 국가사업이 추진되고 있어 성장 잠재력이 풍부한 지역들인 반면, **전북은 대규모 정부 추진사업이 매우 빈약하여 성장엔진이 부족한 지역**이므로 전북권에 우선 건립을 요구



○ 아울러 전북은 소방교육기관 10개 타 시·도에 설치되어 있음에도 불구하고, **우리지역은 미설치상태임, 반드시 설치 필요**

※ 기 설치(8) : 서울, 경기, 부산, 광주, 충남, 경북, 인천, 제주

※ 설치중(2) : 강원, 대전

※ 미 설치(6) : 전북, 전남, 충북, 대구, 울산, 경남

2. 추진방향

○ 체험관내에 소방체험시설과 소방교육대·항공대 설치 병행 추진

○ 시설 건립을 위해 준비된 지방자치단체로서 이미지 보유

- ‘도민 안전체험센터’ 건립을 위한 타당성 및 기본구상을 우선 실시하여 부지 결정 및 부지확보의 선 추진과 시설 건립의 조기실현에 필수적인 시설결정을 위한 **이행절차가 준비될 전북의 위상 강조**

- ※ 금년 상반기중 안전체험센터 건립을 위한 타당성 및 기본구상 실시
- ※ 현 소방훈련장(전주시 대성동 소재, 5,101㎡ 약 1,543평)

‘소방체험관 + 소방교육대 + 항공대’ 시설집적화

※ 유사 유형 : 중앙119구조대(체험관 기 건립 및 건립중인 자치단체는 개별 시설 입지로 시설간 집적화에 의한 효과 발휘에 미흡한 유형)



IV 도입시설 및 소요예산

1. 도입시설

○ 복합기능을 발휘하는 체험관 조성을 위한 도입시설 검토 및 내부 단지 계획 수립

▶ 소방체험관 도입시설(안)

구분	도입시설	
소방체험기능	<ul style="list-style-type: none"> ▶ 재난체험시설 ▶ 화재체험시설 ▶ 장애체험시설 	<ul style="list-style-type: none"> ▶ 극기체험시설 ▶ 교통안전시설 ▶ 수중체험시설
소방관련기능	<ul style="list-style-type: none"> ▶ 소방교육시설 	<ul style="list-style-type: none"> ▶ 소방항공시설

2. 사업규모 및 소요예산

○ 사업규모 : 100,000㎡(건축연면적 15,000㎡)

- 소요예산 : 3,050백만원(소방체험시설 2,500백만원, 소방관련시설 550백만원)

▶ 사업규모 및 소요예산(안)

구분		소방체험시설	소방관련시설
부지면적(m ²)		100,000 (약 30,300평)	
건축연면적(m ²)		12,000(약 3,600평)	3,000(약 900평)
소요예산	금액(백만원)	2,500	550
	재원	국비 및 도비	도비

3. 재원 및 부지확보 방안

○ 재원확보

- 소방체험시설 : 250억원 [국비 150억원(60%) + 도비 100억(40%)]
 - ※ 도비 100억원(일반 50% + 공공청사정비지원금 50%)
 - 공공청사정비지원금(지방재정공제회) : 2년 거치 10년상환(연 3%)
- 소방관련시설 : 55억원(전액 도비)
 - ※ 도비 55억원(일반 50% + 공공청사정비지원금 50%)

○ 부지확보

- 대성동 소방훈련장(5,101m², 지가 6억원)과 유사한 부지매입비 소요지역 선정을 통해 교환
 - ※ 자치단체간 교환가능

V

기대효과

- 도내에 소방체험시설이 부재하여 기 설치된 광역자치단체에 비해 안전에 대한 교육 및 체험을 통한 현장대응 능력이 부족한 여건을 개선하는 효과 기대
 - 전북이 전국적으로 높은 **화재 인명피해지역이라는 불명예를 해소**하고 귀중한 생명을 보호하는데 필수적인 대형사고 참사현장에서 의 부족한 안전대처 능력을 제고하여 시민들의 피해를 최소화
 - 초·중·고 학생들에게 빠른 기간내에 화재, 풍수해, 지진 등 **가상재난을 직접 체험할 수 있는 공간의 제공**효과
- 국토계획상 전북권에 ‘소방체험관’ 을 건립할 경우 동 시설이 부재한 충청권과 광주권을 이용세력권으로 하는 시너지효과를 발휘할 수 있어 각각의 광역자치단체가 해당 시설을 보유할 시기까지 **최소의 재원투자로 최대의 효과를 거양**할 수 있는 국비 절감효과 기대
- 국비재원에 의한 소방체험관과 함께 도비를 재원으로 소방교육대와 항공대 시설을 집적화하여 이용객으로 하여금 안전체험시설과 함께 유사 교육 및 견학기회 제공
- 21C 복합기능의 테마파크형 거점시설로서 기능을 발휘하게 되어 부족한 문화시설의 확충하는 기회로 삼고, 체험을 위한 유동인구 증가로 지역경제 활성화 기대

1. 『소방체험관 건립 타당성 조사 및 기본구상』 수립 추진

○ 최적 부지선정 및 경제타당성 검토 추진

- 소방체험시설과 소방교육대·항공대 병행설치에 용이한 지형적 여건 보유한 지역 선정
- 소방체험시설의 견학수요를 극대화할 수 있는 지리적 여건을 보유한 지역 선정
- 전라북도 도내 균형발전과 복합 테마시설 도입에 부합하는 자연환경 및 주변 문화·관광자원 보유 등의 인문환경 보유지역 선정



▪ 안전체험센터 건립후보지 선정을 위한 입지선정 요인발굴을 통해 **입지선정의 객관성과 투명성이 확보된 지역선정**

✓ **규모성**

: 소방체험관, 소방교육대, 항공대 집적화에 요구되는 시설규모 및 장래 확장가능성을 고려한 선정 - 3만평이상

✓ **접근성**

: 소방공무원은 물론 견학·체험 등의 시설이용자, 민간 방화관리자의 교육 등 근무자 및 이용객의 원활한 접근성을 확보한 지역 - 고속도로 및 간선도로망에 의한 접근성 확보지역 등

: 당분간 포괄권내 포함되는 지역민(충남·대전 및 전남·광주)의 시설이용상 불편을 최소화할 수 있는 접근성 확보 지역 등

✓ **부지의 적정성**

: 부지확보 용이성(지자체간 부지교환 등), 저렴한 사업비 소요지역(저렴한 공시지가 등)

: 소방훈련(산악)과 도전(극기)체험시설 입지 등에 적합한 산악 및 구릉지형 여건 보유지역

: 해당지역의 정온성 확보정도와 주변지역의 지형적 여건 등

(주변 취약지역 미 보유 등 소방항공대 이·착륙에 따른 민원발생 최소지역 등)

: 환경에의 피해 최소화 정도 등

✓ **지역발전 효과 및 영향력**

: 신규 대규모 입지시설로서 최대의 지역발전 파급효과를 발휘할 수 있는 지역

: 도내 지역간 균형발전을 유도할 수 있는 낙후도를 감안한 최대 효과 발휘 가능지역

✓ **지자체의 유치의지 및 기타요인**

: 시설 유치를 위한 기초자치단체 차원의 적극적 유치활동 및 지원책의 정도

: 기타 요인

※ **적정 유치지역의 논리적 접근으로 입지(location)의 객관성 확보**

※ **'안전체험센터 건립을 위한 타당성 및 기본구상' 을 통해 최적후보지 선정요건의 조사와 입지결정요인별 가중치(중요도) 제안, 최종후보지 선정**

2. 향후 추진일정(안)

○ 소방체험시설

- 2007년 2월중 : 전라북도 투·융자사업심사 의뢰 → 예산과
- 2007년 3월중 : 2008년도분 국가보조금 신청 → 소방방재청
 - ✓ 건립비 확보를 위해 중앙정부 건의
- 2007년 상반기 : 전라북도 ‘도민 안전체험센터 건립 타당성 조사 및 기본구상’
학술연구용역 실시
- 2008~2010년도 : ‘도민 안전체험센터’ 설치 추진

○ 소방관련시설

- 2007년도 : 부지확보
 - ✓ 학술연구용역결과에 따라 최적 부지 해당 기초자치단체와 협의추진·부지 확보 완료
- 2008년도 : 소방교육시설 설치 법적 절차 이행 및 시설설치
- 2009년도 : 소방항공대 이전 추진 ※ 현재 완주군 봉동산업단지내 소재